



MARSEILLE : UNE ECOLE INDEPENDANTE DE L'UFR DE MEDECINE

07.10.2011
Anne Demeester
Directrice EU3M



L'intégration universitaire présente 3 niveaux

Le cursus :
LMD maïeutique

La composante :
École, Institut, UFR
art. 713-9 Code Education

Les personnels
&
étudiants



Historique L'EU3M (1)

- 2000, avant-projet : un département au sein de l'UFR Med
- 2003, installation dans locaux universitaires et convention
- 2006, projet d'une école autonome (art 713-9 du CE)
- 2009 art. 60 Loi HPST



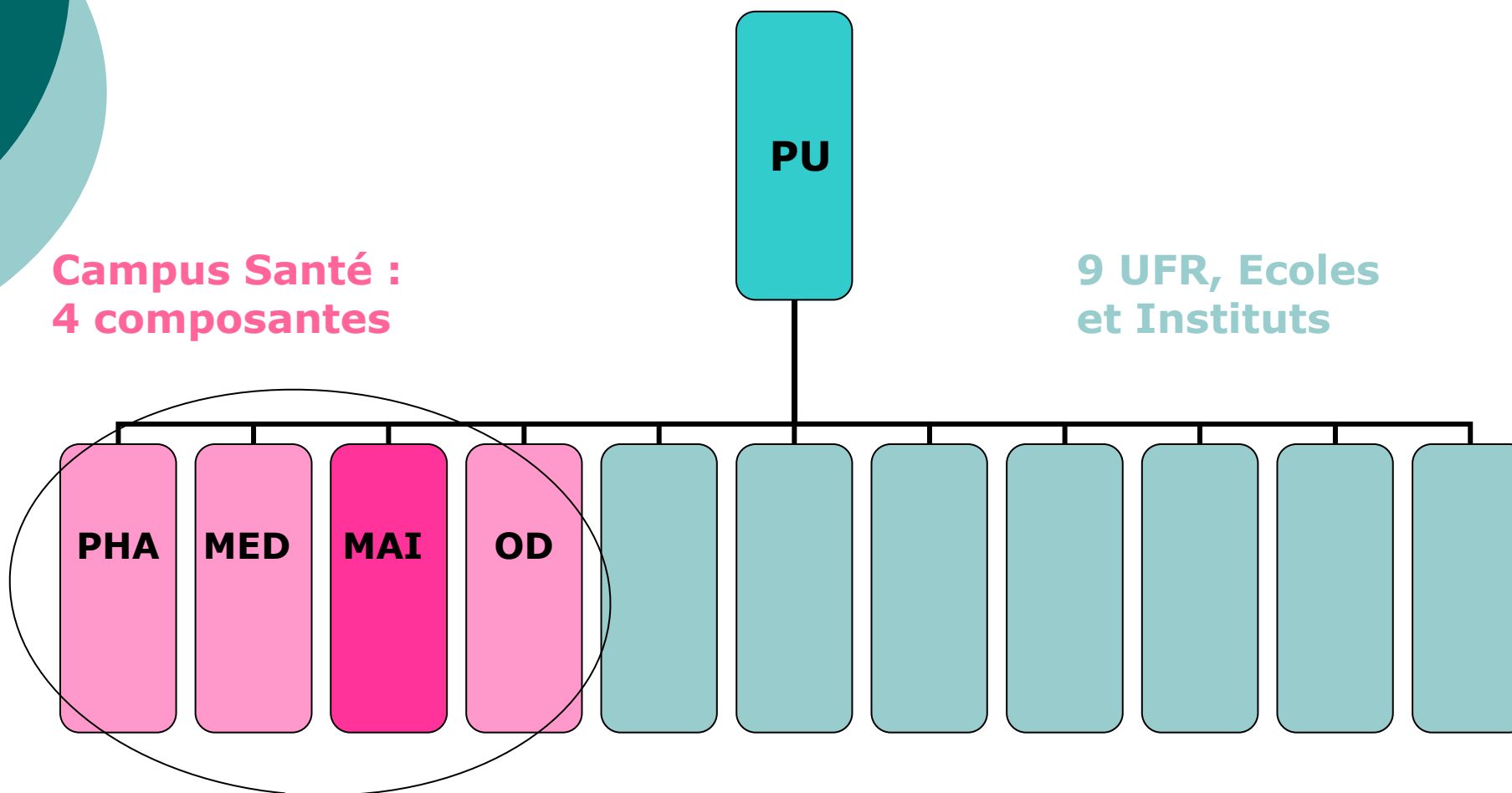
Historique L'EU3M (2)

- Janvier 2010 avis favorable CNESER
- Mai 2010 convention de mise à disposition CH/U
- Juin 2010 convention tripartite CH/Région/U
- 27.07.2010 arrêté ministériel de création de l'EU3M
- **01.09.2010 : ouverture de l'EU3M**

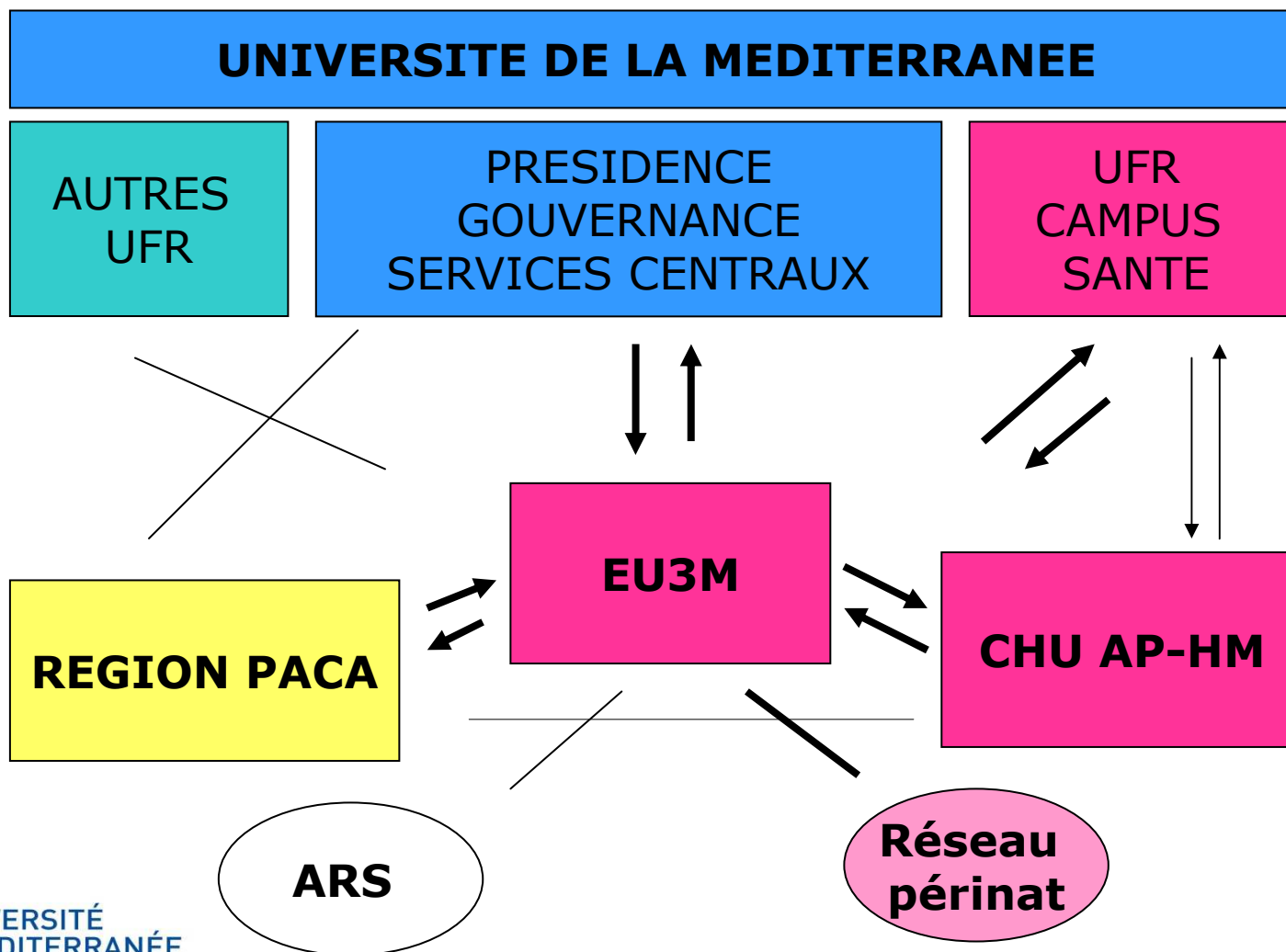
Parmi 13 composantes universitaires, une école autonome, au sein du Campus santé

Campus Santé :
4 composantes

**9 UFR, Ecoles
et Instituts**



Un environnement élargi, propice au développement de nos relations et missions





Carte d'identité de l'EU3M

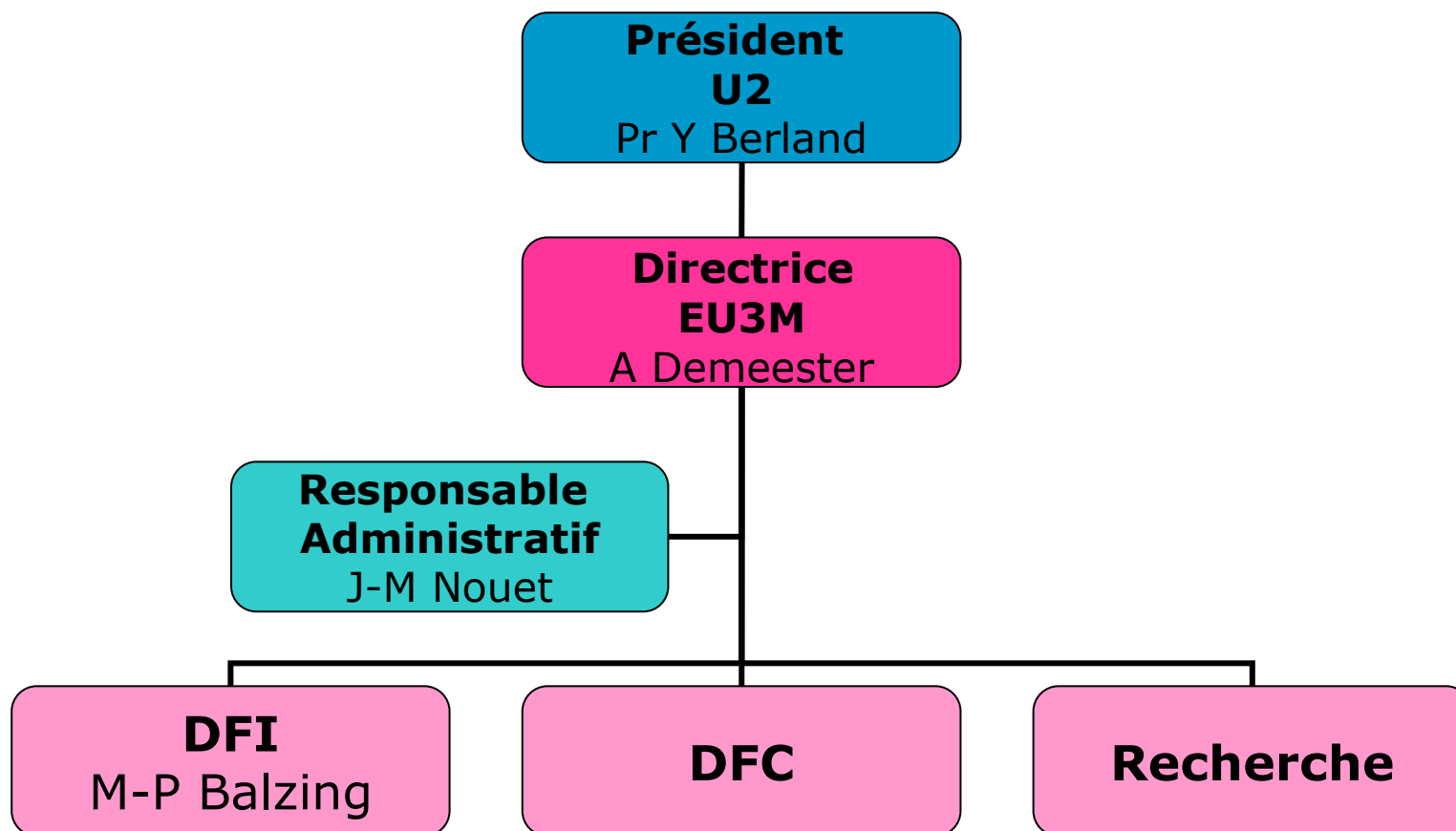
- Site : Campus Santé (site nord) – proximité d'un service de GO (CHU nord)
- Locaux :
 - 200m² bureaux, 2 salles de cours, et 3 salles de TD/TP dédiées
 - Autres locaux mis à disposition par l'UFR médecine
- Capacité d'accueil : 160 étudiants – NC 36
- Équipe permanente (10 pers. dont 7 MAD)
- Composante Universitaire
 - Statuts - CE – CS – bureau pédagogique
 - 3 départements : DFI – DFC – DR



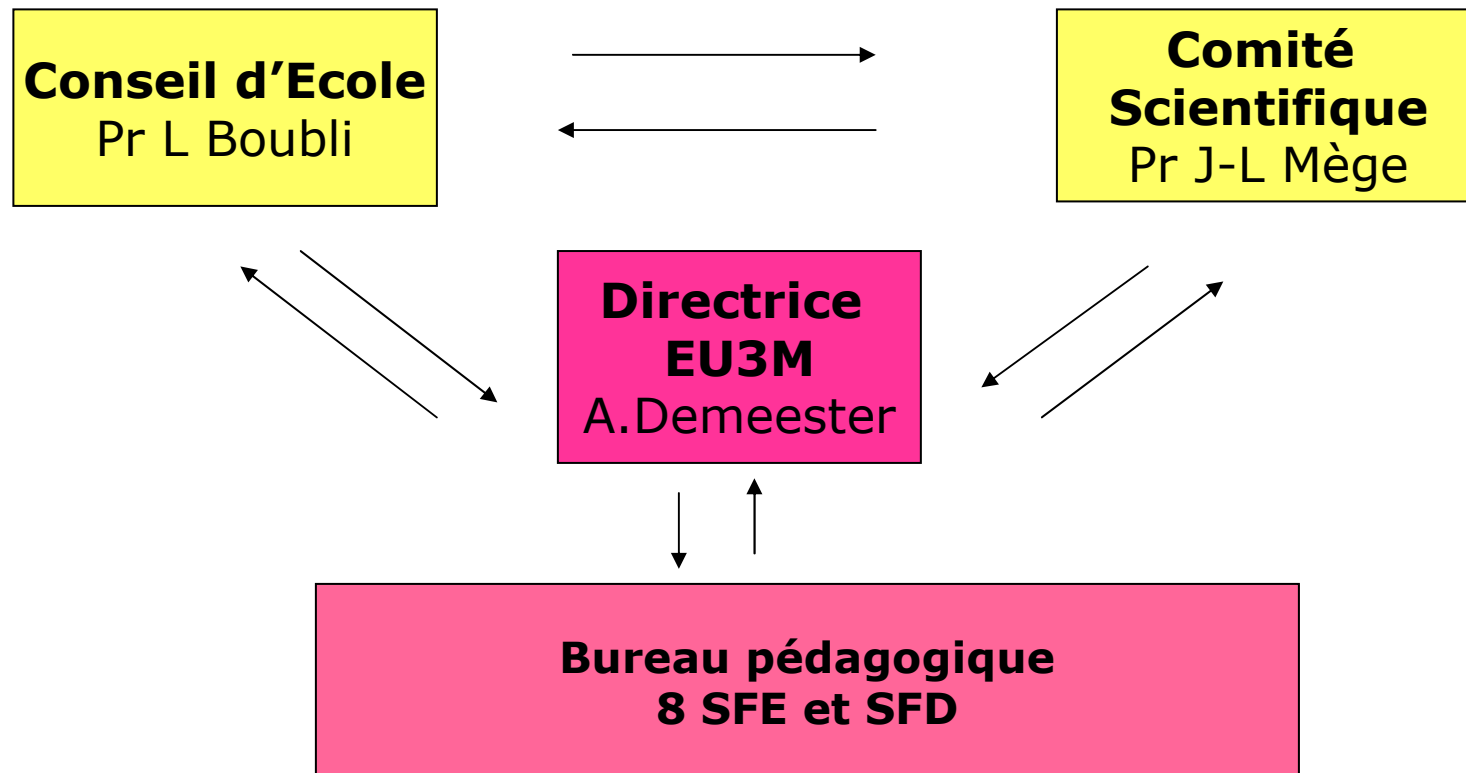
Une équipe pédagogique et administrative au service de ses usagers

- 8 SFE
 - 6 AP-HM mises à disposition de U2
 - 2 CDI U2
 - Formations universitaires +++ (18DU/DIU – 8 Master et 3 doctorantes) sur 8
- 120 profs
 - 54 HU et U titulaires
 - 22 PH vacataires
 - ...autres
- 2 administratifs (1 RAD + 1AA)
- Appui sur antennes Campus et services centraux

Une hiérarchie claire et simplifiée



Des instances internes pour décider et fonctionner





Une instance qui décide : le CE

- 4 professeurs de rang A (2GO-1péd-1SP) +
4 professeurs de rang B (3SFE - 1GO)
- 1 IATSS
- 2 ESF
- Des SF praticiennes (1SFL, 1SF CH, 1SF sec.privé)
- Les représentants CR, CG, ARS, réseau, ...
- 1 personnalité (GO - élu président)
- Des invités permanents



Une instance qui conseille : Le CS

- Des enseignants
- Des chercheurs
- 1ESF
- Des invités



Un bureau pédagogique pour travailler et communiquer

- SFE et SFD
- Réunions de fonctionnement et régulation (1/semaine)
- Chantiers pédagogiques (1/mois)
- CR systématiques
- Invités selon le thème



Des chargées de mission, pour développer l'école en harmonie avec son université

- TICE : Florence Comte
- Mobilité Internationale Etudiants : Mylène Descamps
- Développement Durable : Estelle Boissier
- Site web : Karine Baulan
- Education pour la santé : Marie-Reine Bernard



Des relations fortes avec le CHU...

- Lien historique
 - Histoire de la formation SF
 - Stages cliniques (2 sites) – stages recherche en labo (depuis 3 ans)
 - Collaborations : CESU, CLIN, formations
- Accompagnement à l'intégration U (2002-2010)



.... mais à présent modifiées

- Ecole signataire de la convention CH&U
- Reconnaissance de notre appartenance médicale
 - Gestion des ESF par la DAM
 - ESF considérés et assurés comme stagiaires médicaux
 - Aucune dépendance aux DSI



La mise en œuvre du LMD facilitée

(arrêté du 19.07.2011)

- Du fait de l'appartenance universitaire
 - Pas de réglementation supplémentaire
 - Règlement des examens et MCC votées
 - Participation à toutes les discussions et décisions

- Mutualisation en Licence :
 - Enseignements communs avec médecine et odontologie (6UE en L2-3)
 - Participation de l'EU3M à l'UE Urgence L2 : 24h de TP en filière médecine



Ce qui a changé en 12 mois

- La lisibilité de formation
- La juste distance avec l'institution hospitalière
- La gouvernance
- La gestion budgétaire autonome
- Les collaborations intra universitaires
- Le développement de l'école
 - À l'internationale : accords bilatéraux
 - En formation continue : premiers succès
 - Pour la recherche : cibler et renforcer les liens

Un bilan global très positif

- Intégration satisfaisante pour SFE, les usagers mais aussi pour l'université
- Environnement hospitalo-universitaire adapté au niveau de formation (niveau 2 vers niveau 1)
- Diminution globale des coûts d'enseignement : prof U – SFE – mutualisation
- Implication dans une démarche qualité



Un défi relevé ...!

- L'université de la Méditerranée est un pôle d'excellence à la hauteur de l'ambition de l'EU3M, de son équipe et de ses étudiants
- L'EU3M se montre à la hauteur des exigences de son université
 - Communication, représentation
 - Compétence pédagogique
 - Démarche qualité, indicateurs de performance



*La Maternité École
de la Belle de Mai
vers 1930*

D.E 2011

